



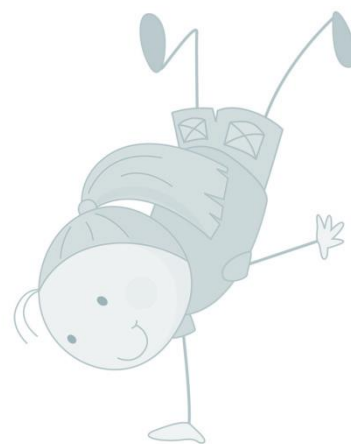
giap

Groupement
intercommunal
pour l'animation
parascolaire

GRUPPO INTERCOMUNALE DI ANIMAZIONE PARASCOLASTICA (GIAP)



**CONDIZIONI GENERALI
2024- 2025**



A Ginevra, l'unico cantone svizzero a offrire un servizio di accoglienza parascolastica incondizionato a tutti gli alunni della scuola primaria pubblica i cui genitori desiderano avvalersi di tale servizio, 40 comuni¹ si sono riuniti all'interno del Gruppo Intercomunale di Animazione Parascolastica (GIAP) per provvedere all'accoglienza collettiva degli alunni che frequentano la scuola ordinaria.

Il GIAP ha come scopo quello di aiutare i genitori a conciliare la vita familiare con quella professionale, attraverso un'accoglienza parascolastica di qualità. Questo servizio collettivo di accoglienza e di animazione costituisce un momento della vita del bambino che si colloca tra la scuola e la famiglia. Non si tratta pertanto unicamente di un servizio di custodia e sorveglianza, ma anche di un momento di vita contraddistinto, rispetto al nucleo familiare, da una dimensione collettiva.

L'animazione costituisce il punto centrale dell'azione del GIAP. Attraverso le attività proposte, il bambino impara a vivere la vita sociale, a sviluppare le proprie capacità di socializzazione e a divenire autonomo e responsabile, nel rispetto delle persone e dei materiali in dotazione. Tra le altre cose, viene privilegiata la scoperta come approccio educativo, con l'obiettivo di permettere ai bambini di vivere piacevolmente questi momenti condivisi all'interno di un ambiente rassicurante.

Le condizioni generali seguenti stabiliscono i termini del servizio di custodia collettiva dei bambini presso il GIAP.

¹Aire-la-Ville, Anières, Avully, Avusy, Bardonnex, Bellevue, Bernex, Carouge, Céligny, Chancy, Chêne-Bourg, Choulex, Collex-Bossy, Collonge-Bellerive, Confignon, Corsier, Dardagny, Genève, Genthod, Grand-Saconnex, Gy, Hermance, Jussy, Lancy, Meinier, Meyrin, Onex, Perly-Certoux, Plan-les-Ouates, Pregny-Chambésy, Presinge, Puplinge, Russin, Satigny, Thônex, Troinex, Vandoeuvres, Vernier, Versoix, Veyrier



SOMMARIO

1	DISPOSIZIONI GENERALI	4
1.1	PREMESSA	4
1.2	BASE LEGISLATIVA	4
1.3	MISSIONE E IMPEGNO DELLE PARTI	4
1.4	MODALITÀ OPERATIVE	5
2	PRESTAZIONI	5
2.1	ASPETTI GENERALI	5
2.2	TIPOLOGIE DI ACCOGLIENZA	5
3	ISCRIZIONE	6
3.1	ASPETTI GENERALI	6
3.2	MODALITÀ	7
3.3	ISCRIZIONE FUORI TERMINE	7
4	ABBONAMENTO	8
4.1	ASPETTI GENERALI	8
4.2	MODIFICA ALL'ABBONAMENTO	8
4.3	ABBONAMENTO DISCONTINUO	9
4.4	NOTIFICA DI ASSENZA O DI PRESENZA OCCASIONALE	10
4.5	DISDETTA TEMPORANEA O DEFINITIVA DELL'ABBONAMENTO	10
5	ORARI	11
5.1	ASPETTI GENERALI	11
5.2	ORARI DELLE TIPOLOGIE DI ACCOGLIENZA	11
5.3	FINE DEL SERVIZIO DI CUSTODIA	11
5.4	DEROGA AGLI ORARI DELLE TIPOLOGIE DI ACCOGLIENZA	12
5.5	COLLABORAZIONE CON IL DIPARTIMENTO DELLA PUBBLICA ISTRUZIONE (DIP)	12
6	TARIFE DI ABBONAMENTO	13
6.1	ASPETTI GENERALI	13
6.2	TARIFE MENSILI PER IL SERVIZIO DI CUSTODIA PARASCOLASTICA	13
6.3	RIDUZIONE O ESENZIONE	13
7	FATTURAZIONE E PAGAMENTO	15
7.1	ASPETTI GENERALI	15
7.2	FATTURAZIONE DELLE PRESENZE OCCASIONALI	15
7.3	FATTURAZIONE IN CASO DI ISCRIZIONE NEL CORSO DELL'ANNO	16
7.4	DETRAZIONE	Erreur ! Signet non défini.
7.5	FATTURAZIONE DEI PASTI	16
8	SALUTE	16
8.1	ASPETTI GENERALI	17
8.2	EMERGENZE MEDICHE E INFORTUNI	17
8.3	ALLERGIE	17
8.4	ALTRA CURA MEDICA	18
8.5	MISURE GIURIDICHE DI PROTEZIONE DEI MINORI	18
8.6	MALATTIE	18
8.7	PULIZIA DEI DENTI	19
9	PASTI	19
10	REGOLE COMPORTAMENTALI	19
11	VARIE	20
11.1	VIDEO E FOTO	20
11.2	SMARRIMENTI, FURTI E DANNI	20
11.3	PROTEZIONE DEI DATI	21
12	DISPOSIZIONI FINALI	21



IL GRUPPO INTERCOMUNALE DI ANIMAZIONE PARASCOLASTICA

Il Gruppo Intercomunale di Animazione Parascolastica (GIAP) istituito dalla Legge sull'accoglienza diurna continua (LAJC – Loi sur l'Acceuil à Journée Continue), fa capo all'Associazione dei comuni ginevrini (ACG – Association des Communes Genevoises). Ad oggi, 40 comuni sono membri del gruppo.

Di competenza del GIAP è l'organizzazione del servizio di custodia parascolastica collettiva ai bambini. Accoglie ogni giorno il 75% dei bambini in età scolare, in 137 sedi ripartite su 28 settori in tutto il cantone. A capo di queste vi sono i responsabili di settore, che assicurano l'attuazione della missione del GIAP sul campo congiuntamente al personale parascolastico, costituito da oltre 1800 collaboratrici e collaboratori. La formazione iniziale del personale è dispensata dal Centro di formazione continua (CEFOC – Centre de Formation Continue) della HETS Genève. Una formazione continua, individuale o di gruppo, viene regolarmente prevista.

Il servizio parascolastico opera pertanto attraverso una rete di competenze socio-educative ed amministrative.

La fornitura dei pasti è invece di competenza dei comuni e/o delle associazioni delle mense scolastiche. Ogni giorno, vengono serviti ai bambini pasti diversificati ed equilibrati. La maggioranza dei ristoranti scolastici sono certificati.

1 DISPOSIZIONI GENERALI

1.1 PREMESSA

Il servizio parascolastico fa capo ai comuni ginevrini che lo finanziano, la maggior parte dei quali ne delega l'organizzazione al GIAP.

Il Gruppo offre un servizio di custodia collettivo e facoltativo a tutti i bambini che frequentano la scuola dell'obbligo negli istituti pubblici di grado primario del cantone di Ginevra.

1.2 BASE LEGISLATIVA

Legge sull'accoglienza diurna continua (LAJC – Loi sur l'Accueil à Journée Continue) del 22 marzo 2019.

Regolamento di attuazione della legge sull'accoglienza a tempo pieno del 18 novembre 2020

1.3 MISSIONE E IMPEGNO DELLE PARTI

Nell'ambito dell'espletamento della propria missione, il GIAP si impegna a:

- Garantire la sicurezza dei bambini che gli sono affidati



- Assicurare un'organizzazione e un'assistenza di qualità
 - Proporre attività che favoriscano lo sviluppo personale dei bambini
- Iscrivendo il/i loro figlio/figli i genitori si impegnano a:
- Rispettare le condizioni generali del GIAP
 - Rispettare i regolamenti comunali e delle associazioni delle mense scolastiche relativamente all'organizzazione dei pasti.

Il genitore che non rispettasse le condizioni generali può incorrere in sanzioni che possono arrivare fino alla risoluzione del contratto di abbonamento per l'anno scolastico in corso, previo preavviso.

1.4 MODALITÀ OPERATIVE

Il servizio parascolastico è organizzato sulla base di una formula di abbonamento, con l'obiettivo principale di consentire una definizione il più precisa possibile della presenza giornaliera, invitando i genitori a stabilire un programma di frequenza dei figli il più vicino possibile alle loro esigenze professionali e familiari.

Questa modalità operativa permette inoltre di rafforzare la sicurezza della presa in carico dei bambini e di assicurare un utilizzo corretto dei fondi pubblici.

2 PRESTAZIONI

2.1 ASPETTI GENERALI

Il servizio parascolastico accoglie i bambini durante i periodi di scuola, vacanze scolastiche escluse, secondo gli orari definiti per ciascuna tipologia di accoglienza. Il mercoledì non si effettua alcun servizio.

I documenti di presentazione e i dati di contatto delle équipes di personale parascolastico sono disponibili sul sito internet www.giap.ch.

2.2 TIPOLOGIE DI ACCOGLIENZA

Nell'ambito delle varie fasce orarie di accoglienza, i bambini partecipano ad attività di animazione ludica, creativa o sportiva, all'interno di locali messi a disposizione dai comuni.

Iscrivendo i loro figli al servizio parascolastico, i genitori prendono atto della possibilità che i bambini vengano portati in piscina e a pattinare, prendano mezzi pubblici e/o minibus, vadano in parchi giochi e assistano a manifestazioni culturali.

- Accoglienza del mattino (AM)

In alcune scuole del cantone i bambini dalla 1P alla 4P vengono accolti il lunedì, martedì, giovedì e venerdì dalle 07.00 (termine massimo di ingresso alle 07.30) alle 08.00 del mattino.

Questa accoglienza consiste in un momento di tranquillità e di relax pre scuola.

L'istituzione di questo servizio non è sistematica e deriva da un'esigenza collettiva riconosciuta che risponde a criteri specifici² stabiliti dal GIAP.

² I criteri specifici sono: minimo 15 iscrizioni, frequenza media di 9-10 bambini ogni mattina.



Nelle scuole dove è presente l'accoglienza del mattino, l'iscrizione a un altro tipo di accoglienza (pranzo e/o pomeridiana) è obbligatoria per poterne usufruire.

- Accoglienza di mezzogiorno (RS)

I bambini dalla 1P alla 8P vengono presi in carico dall'uscita della scuola fino alla ripresa delle lezioni il lunedì, martedì, giovedì e venerdì dalle 11.30 alle 13.30.

Questa accoglienza è incentrata soprattutto sui pasti erogati presso la mensa scolastica.

Il tempo di riposo e relax è obbligatorio per i bambini della 1P. Viene organizzato in ogni area extrascolastica. È aperto anche agli altri bambini.

L'accoglienza di mezzogiorno (RS) comprende obbligatoriamente il pasto e il servizio di custodia del bambino.

- Accoglienza pomeridiana (AS)

I bambini dalla 1P alla 8P vengono presi in carico a partire dall'uscita da scuola il lunedì, martedì, giovedì e venerdì dalle 16.00 alle 18.00.

Questa accoglienza è incentrata soprattutto sull'animazione e ai bambini viene servita una merenda.

I bambini possono inoltre, se la configurazione degli spazi e l'organizzazione della struttura lo consentono, fare i loro compiti di propria iniziativa e in piena autonomia.

3 ISCRIZIONE

3.1 ASPETTI GENERALI

L'iscrizione è obbligatoria. Nessun servizio di custodia potrà essere erogato senza il previo completamento della procedura di iscrizione e la stipula di un abbonamento. Tale abbonamento funge da contratto tra il GIAP e i genitori.

Il dossier di iscrizione del bambino, comprensivo del modulo di iscrizione, dei documenti allegati e delle giustificazioni ufficiali richieste, deve essere completato nei tempi prescritti. In caso contrario, l'iscrizione sarà annullata previa comunicazione per lettera.

Solo i tutori legali dei bambini possono registrarsi e avere accesso ai dati personali indicati, salvo casi eccezionali. Il bambino iscritto al servizio parascolastico è sotto la responsabilità del GIAP durante la presa in carico, dal momento dell'accoglienza fino alla sua uscita.

I bambini iscritti al programma extrascolastico sono sotto la responsabilità del GIAP dal momento in cui vengono presi in consegna fino all'uscita.



3.2 MODALITÀ

L'iscrizione³ o il rinnovo dell'iscrizione devono essere effettuati tramite il portale internet my.giap.ch⁴ durante il periodo ufficiale di iscrizione e imperativamente entro i termini previsti. In caso contrario, potrebbe essere richiesto un periodo di attesa⁵ prima dell'inserimento nel servizio di custodia.

Il periodo ufficiale d'iscrizione così come ogni altra informazione importante vengono comunicati sul sito internet www.giap.ch, sul portale internet my.giap.ch, per e-mail o per posta e sui media.

Per una prima iscrizione con l'aggiunta di una particolarità di presa in carico (allergie, altra cura medica, misura legale per la protezione del bambino) o per un rinnovo dell'iscrizione con modifica della particolarità di presa in carico indicata nell'anno scolastico precedente, è obbligatorio inviare l'apposito documento ad-hoc firmato e il giustificativo ufficiale per permettere il trattamento di iscrizione tramite il portale internet my.giap.ch.⁶

Al momento dell'iscrizione o del rinnovo dell'iscrizione tramite il portale Internet my.giap.ch, verrà inviata in automatico un'e-mail di conferma all'indirizzo e-mail⁷ comunicato dai genitori. Affinché l'iscrizione possa essere convalidata in via definitiva, è necessario seguire scrupolosamente i passaggi del processo d'iscrizione definiti all'interno di tale e-mail.

3.3 ISCRIZIONE FUORI TERMINE

Durante l'anno scolastico, oltre i termini d'iscrizione ufficiali, le iscrizioni devono essere effettuate sul portale Internet my.giap.ch⁸. Tali iscrizioni sono soggette a un periodo di attesa. L'iscrizione è registrata, ma la presa in carico del bambino viene differita secondo la tabella annuale dei periodi di attesa⁹ al fine di poter adattare le risorse umane del GIAP e le infrastrutture comunali ai bisogni di inquadramento dei bambini.

Tuttavia, se un bambino viene iscritto oltre i termini di iscrizione ufficiale, è possibile annullare il periodo di attesa e anticipare la presa in carico a condizione che venga fornito e convalidato un giustificativo di necessità. Se non viene fornito alcun giustificativo di necessità o se questo è dichiarato non valido, si applica il periodo di attesa.

Le giustificazioni accettate sono le seguenti:

- cambiamento della situazione professionale: tasso d'attività, nuovo impiego, formazione professionale obbligatoria;
- cambiamento della situazione familiare: divorzio, decesso, modalità di custodia con giustificativo;

³ Sul sito web www.giap.ch è disponibile un video che illustra le fasi della prima registrazione.

⁴ Per i tutori legali che non sono in grado di ottenere un account e-démarches sicuro per accedere al portale web my.giap.ch, è attiva una linea di registrazione telefonica dedicata (Centrale du parascolaire) ai recapiti e alle date indicati sul sito www.giap.ch.

⁵ Si veda il paragrafo 3.3 "Al di fuori del periodo di registrazione ufficiale".

⁶ Per i tutori legali che non hanno accesso al portale Internet my.giap.ch, i documenti devono essere inviati per e-mail al centro extrascolastico al seguente indirizzo: parascolaire@giap.ch o per posta: si vedano i dettagli di contatto sul sito web my.giap.ch.

⁷ L'e-mail indicata dai genitori funge da canale di comunicazione e deve essere consultata regolarmente

⁸ Per i genitori che non possono ottenere un account di procedura elettronica sicura per accedere al portale Internet my.giap.ch, una linea telefonica dedicata alle iscrizioni (centrale per le iscrizioni) è disponibile ai numeri e nelle date indicate sul sito Internet www.giap.ch

⁹ Disponibile sul sito web www.giap.ch



- certificato medico: impossibilità di presentarsi nel periodo di iscrizione ufficiale;
- cambiamento di domicilio: arrivo nel Cantone di Ginevra e/o in Svizzera, cambio di scuola;
- raccomandazione scritta dei servizi sociali;

Qualora il periodo di attesa venga annullato, la presa in carico al servizio parascolastico inizia non prima di 3 giorni lavorativi dopo la convalida dell'iscrizione da parte del GIAP.

Qualora venisse applicato un periodo di attesa, al bambino non sarà consentito frequentare il servizio parascolastico prima del 1° giorno di inserimento previsto, neppure come presenza eccezionale.

Un video che spiega i passaggi da seguire per una prima iscrizione alle attività parascolastiche è disponibile sul sito internet www.giap.ch

4 ABBONAMENTO

4.1 ASPETTI GENERALI

L'abbonamento viene stipulato tra il GIAP e i genitori. Tale abbonamento comprende l'iscrizione al servizio di custodia parascolastico e ai pasti¹⁰.

È stabilito per un anno scolastico e può essere modificato di volta in volta. Deve essere rinnovato ogni anno. Se non viene rinnovato, l'abbonamento termina automaticamente alla fine dell'anno scolastico in corso. È in essere per tutto il mese secondo i diversi tipi di accoglienza: Accoglienza mattutina (AM) / Accoglienza all'ora di pranzo (RS) / Accoglienza pomeridiana (AS) per i 4 giorni d'apertura settimanali, vale a dire lunedì, martedì, giovedì, venerdì, escluse le vacanze scolastiche.

L'abbonamento deve essere rinnovato ogni anno. In caso di mancato rinnovo, l'abbonamento si estingue automaticamente alla fine dell'anno scolastico in corso.

L'abbonamento, come definito dal garante legale, rimane dovuto fino alla fine del mese in corso, anche in caso di assenza giustificata e/o non giustificata del bambino. In ogni caso, l'abbonamento verrà fatturato anche se il bambino non ha mai frequentato il doposcuola dall'inizio dell'anno scolastico.

Una volta che l'iscrizione è stata confermata, viene automaticamente creato un account sul portale internet my.giap.ch del rappresentante legale per consentire l'attivazione del processo di fatturazione e pagamento¹¹.

4.2 MODIFICA ALL'ABBONAMENTO

I giorni e le tipologie di accoglienza stabiliti nell'abbonamento sottoscritto non sono intercambiabili. In caso di assenza, non possono essere compensati da un diverso periodo di accoglienza e non sono rimborsabili.

¹⁰ Si veda il paragrafo 7.5 «Fatturazione dei pasti»

¹¹ Voir chapitres 6 « Tarification de l'abonnement » et 7 « Facturation et paiement »



Qualsiasi modifica all'abbonamento ¹²dovrà essere effettuata online sul portale internet my.giap.ch¹³ **entro il 25 del mese di riferimento**¹⁴ perché possa decorrere a partire dal 1° del mese successivo. **La retta di abbonamento è dovuta fino alla fine del mese di riferimento, anche in caso di assenza del bambino, sia scusata che non scusata**¹⁵.

Una prima modifica all'abbonamento può essere effettuata a metà agosto tramite il portale internet my.giap.ch, nel rispetto delle regole previste dalla modifica dell'abbonamento. Possono beneficiare di questa modifica aggiuntiva non contabilizzata soltanto i genitori con accesso al portale internet my.giap.ch.

Successivamente, nel corso dell'anno scolastico, altre 3 modifiche per ogni bambino all'abbonamento sono consentite senza costi aggiuntivi, qualsiasi ulteriore modifica sarà fatturata al costo di CHF 50.-, anche alle famiglie che beneficiano di esenzione totale. Una modifica all'abbonamento non sarà contabilizzata se avviene su richiesta del GIAP.

4.3 ABBONAMENTO DISCONTINUO

In linea di principio, non sono ammesse presenze discontinue. Tuttavia, i genitori che per esigenze dettate dall'orario di lavoro imposte dal datore di lavoro, necessitano di un adeguamento del programma di frequenza, possono beneficiare di un abbonamento discontinuo dietro presentazione di documentazione giustificativa delle loro necessità, che deve essere fornita ogni anno al momento dell'iscrizione.

È sufficiente che anche uno solo dei genitori sia condizionato da orari di lavoro irregolari.

Le seguenti condizioni cumulative sono da considerarsi obbligatorie:

- avere orari di lavoro variabili e/o irregolari su base ricorrente ogni settimana per tutto l'anno scolastico;
- fornire un giustificativo dettagliato del datore di lavoro che attesti le limitazioni lavorative;
- avere un account convalidato sul portale Internet my.giap.ch e utilizzarlo per inserire il planning. Le modifiche all'abbonamento possono essere inserite tramite il portale Internet my.giap.ch solo dai genitori.

La regola di base resta l'immissione del programma di frequenza discontinuo con 1 mese di anticipo. Può tuttavia essere inserito anche a cadenza perlomeno settimanale.

La procedura operativa, definita in una direttiva specifica, viene fornita ai genitori non appena l'abbonamento irregolare viene convalidato.

Durante l'anno scolastico, un cambiamento all'abbonamento è sempre possibile, ma ha inizio obbligatoriamente il 1° del mese successivo.

Nessun'altra situazione familiare o professionale può giustificare un abbonamento discontinuo.

¹² Un video esplicativo è disponibile sul sito web www.giap.ch.

¹³ Per i genitori privi di accesso al portale internet my.giap.ch, la modifica va comunicata per iscritto utilizzando il modulo disponibile sul sito internet www.giap.ch e inviata all'indirizzo: inscriptions@giap.ch

¹⁴ Scadenza il 24 del mese in corso alle ore 23:59 sul portale Internet my.giap.ch, per iscritto alla centrale per le iscrizioni all'indirizzo e-mail: inscriptions@giap.ch oppure per posta: vedere l'indirizzo sul sito Internet www.giap.ch

¹⁵ Solo per la presa in carico parascolastica. Per i pasti, si faccia riferimento ai regolamenti comunali oppure alle associazioni delle mense scolastiche.



4.4 NOTIFICA DI ASSENZA O DI PRESENZA OCCASIONALE

La notifica di assenza o di presenza occasionale (da integrare puntualmente al programma di frequenza) ha come scopo quello di garantire la sicurezza dei bambini affidati.

I genitori hanno l'obbligo di dare avviso di qualsiasi assenza o presenza occasionale del figlio avvalendosi del portale internet my.giap.ch oppure tramite la segreteria telefonica del personale del servizio parascolastico¹⁶ come da disposizioni specifiche di ciascuna sede parascolastica.

Il Responsabile di settore non gestisce le comunicazioni di assenza o presenza eccezionale.

L'abbonamento resta dovuto anche in caso di assenza del bambino¹⁷, sia scusata che non scusata.

Le presenze eccezionali sono fatturate alla tariffa normale con una maggiorazione del 50%.

La notifica di assenza e/o di presenza occasionale non rientra in una situazione di accoglienza usuale. Nel caso tali assenze e/o presenze occasionali dovessero verificarsi con frequenza, verrà richiesta ai genitori la modifica dell'abbonamento.

In caso di assenza ingiustificata di un bambino, e d'impossibilità di contattare i rappresentanti legali, il GIAP avvia sistematicamente una procedura di emergenza di ricerca. In questo contesto verranno contattati soltanto i due numeri di telefono di emergenza¹⁸ riportati sul modulo di iscrizione. In caso di mancata risposta, la procedura potrà estendersi fino all'intervento delle forze dell'ordine.

4.5 DISDETTA TEMPORANEA O DEFINITIVA DELL'ABBONAMENTO

È ammesso disdire l'abbonamento durante l'anno scolastico in corso. La disdetta può essere temporanea o definitiva.

In caso di disdetta temporanea durante l'anno scolastico, il rientro al servizio parascolastico è possibile, ma è soggetto a un periodo di attesa¹⁹.

La disdetta dell'abbonamento deve essere effettuata online sul portale Internet my.giap.ch²⁰ **entro il 25 del mese in corso²¹** affinché venga presa in considerazione a partire dal 1° del mese successivo.

L'abbonamento resta dovuto fino alla fine del mese in corso, ivi compreso in caso di assenza sia scusata che non scusata del bambino²².

¹⁶La notifica telefonica è riservata unicamente ai genitori che non hanno accesso al portale internet my.giap.ch; i dati di contatto delle équipes del servizio parascolastico sono reperibili sul sito internet www.giap.ch

¹⁷ Solo per il doposcuola. Per i pasti, fare riferimento al regolamento comunale o alle associazioni di mensa scolastica.

¹⁸Almeno uno dei due numeri di telefono di emergenza deve essere un numero cellulare svizzero

¹⁹ Vedi paragrafo 3.3 "Fuori dal periodo di registrazione ufficiale".

²⁰ Per i genitori senza accesso al portale Internet my.giap.ch, la disdetta deve essere comunicata per iscritto alla centrale per le iscrizioni all'indirizzo e-mail: inscriptions@giap.ch oppure inviata per posta: vedere l'indirizzo sul sito Internet www.giap.ch

²¹ **Scadenza il 24 del mese in corso alle ore 23:59** sul portale Internet my.giap.ch, per iscritto alla centrale per le iscrizioni all'indirizzo e-mail: inscriptions@giap.ch oppure per posta: vedere l'indirizzo sul sito Internet www.giap.ch

²² Unicamente per la presa in carico parascolastica. Per i pasti si faccia riferimento ai regolamenti comunali o alle associazioni delle mense scolastiche.



5 ORARI

5.1 ASPETTI GENERALI

Il bambino iscritto al servizio parascolastico è sotto la responsabilità del GIAP nel periodo della presa in carico, dalla sua accoglienza fino alla sua uscita.

Il bambino deve essere presente durante tutta la durata della prestazione. L'accoglienza a tempo parziale non è consentita per motivi di sicurezza della presa in carico. Fanno eccezione i casi menzionati di seguito riguardanti un'uscita prima della fine ufficiale della presa in carico, un arrivo tardivo o posticipato (dopo le ore 11:30 o le ore 16:00); la responsabilità del GIAP decorre unicamente a partire dall'accoglienza del bambino al servizio.

In caso di assenza da scuola nella mezza giornata²³ precedente una presa in carico parascolastica, o in caso di frequenza a tempo parziale²⁴ a scuola, il bambino non è ammesso al servizio.

Qualora un bambino sia iscritto a due sedi parascolastiche (classe d'accoglienza, classe specializzata, sport-studio) e deve spostarsi tra le due sedi, la responsabilità del GIAP decorre solo successivamente alla convalida del suo arrivo da parte del personale parascolastico.

L'abbonamento resta dovuto per intero anche in caso di arrivo posticipato o di uscita anticipata.

A nessun bambino è consentito lasciare la struttura parascolastica senza che la sua uscita sia stata comunicata al personale parascolastico.

5.2 ORARI DELLE TIPOLOGIE DI ACCOGLIENZA

Gli orari²⁵ delle varie tipologie di accoglienza devono essere rispettati.

- Accoglienza del mattino (AM) dalle 7.00 alle 8.00
- Accoglienza di mezzogiorno (RS) dalle 11.30 alle 13.30
- Accoglienza pomeridiana (AS) dalle 16.00 alle 18.00

È tuttavia possibile l'uscita anticipata dall'accoglienza pomeridiana:

- a partire dalle 17.00 per i bambini in 1P
- a partire dalle 17.30 per i bambini dalla 2P alla 8P

5.3 FINE DEL SERVIZIO DI CUSTODIA

Alla fine della presa in carico alle ore 18:00, il bambino può lasciare il servizio parascolastico alle condizioni seguenti:

- I bambini dalla 1P alla 4P devono essere sempre accompagnati da uno dei genitori o da una persona responsabile indicata nel documento «Informazioni complementari».

²³ Per esempio : assenza da scuola il mattino, dunque nessuna presa in carico all'accoglienza di mezzogiorno oppure assenza da scuola il pomeriggio, dunque nessuna presa in carico all'accoglienza del pomeriggio giornata

²⁴ Per esempio : scuola a mezza giornata per i bambini della 1P

²⁵ Gli orari scolastici ed extrascolastici specifici di alcune delle strutture extrascolastiche interessate rimangono riservati.



- I bambini dalla 5P alla 8P possono lasciare il servizio parascolastico con un genitore o una persona responsabile indicata nel documento «Informazioni complementari» oppure possono tornare da soli solo se nel bollettino d'iscrizione è stata fornita la debita autorizzazione, che equivale a uno scarico di responsabilità convalidato dai genitori.

La partenza di un bambino con un altro bambino minorenni è possibile solo al termine della presa in carico alle 18:00 a condizione che quest'ultimo sia stato designato nel documento "informazioni aggiuntive" dai garanti legali.

Nel documento «Informazioni complementari» è possibile indicare **un massimo di 3 persone** autorizzate a venire a prendere il bambino

5.4 DEROGA AGLI ORARI DELLE TIPOLOGIE DI ACCOGLIENZA

Una deroga agli orari delle tipologie di accoglienza può essere accordata per l'anno scolastico in corso solo se il bambino è iscritto **ad almeno due servizi di custodia a settimana nella stessa tipologia di accoglienza**²⁶. È consentita una **sola** deroga settimanale nei casi seguenti:

- per seguire un corso considerato di formazione complementare (corso di lingua o di musica)
- per seguire un corso, un'attività sportiva, artistica o culturale
- per cure mediche regolari

Ogni richiesta di deroga agli orari dei tipi di accoglienza deve essere effettuata **in anticipo per iscritto al Responsabile del settore**.

Eventuali appuntamenti specifici (visita medica, convocazione ufficiale, colloquio con l'insegnante) devono essere comunicati **in anticipo sulla segreteria telefonica del personale parascolastico**.

Quando il bambino si reca al corso sopra menzionato, il personale parascolastico non fornisce il trasporto dei bambini per un corso all'interno o all'esterno dell'edificio.

In caso sia stata concessa deroga, il ritorno del bambino al servizio parascolastico non è ammesso.

L'organizzazione del servizio parascolastico, la qualità dell'accoglienza e la sicurezza della presa in carico sono di competenza del GIAP e **la convalida del Responsabile di settore è obbligatoria** in tutti i casi.

5.5 COLLABORAZIONE CON IL DIPARTIMENTO DELLA PUBBLICA ISTRUZIONE (DIP)

Nel caso di deroga agli orari dei tipi di accoglienza, il ritorno del bambino al servizio parascolastico non è ammesso. Tuttavia, si fa eccezione per i casi menzionati di seguito che implicano una collaborazione particolare con la direzione dell'istituzione scolastica (DIP).

Per i compiti sorvegliati, il GIAP organizza un'accoglienza posticipata per i bambini iscritti a questo servizio **1 giorno alla settimana**, solitamente il giovedì, che è definito dal Responsabile di settore in comune accordo e coordinandosi con la direzione dell'istituzione scolastica.

²⁶Occorrono almeno due presenze all'accoglienza di mezzogiorno o due presenze all'accoglienza pomeridiana per ottenere la deroga per uno dei due giorni



Per le misure educative specifiche e il sostegno pedagogico al di fuori dell'orario di insegnamento, le modalità vengono determinate dal responsabile di settore e dal dipartimento della pubblica istruzione congiuntamente.

6 TARIFFE DI ABBONAMENTO

6.1 ASPETTI GENERALI

Le regole di tariffazione dell'abbonamento riguardano unicamente l'assistenza parascolastica (merenda inclusa). Il pasto di mezzogiorno viene addebitato separatamente dai comuni e/o dalle associazioni delle mense scolastiche. Per quanto riguarda le regole di tariffazione dei pasti, si rimanda ai regolamenti dei comuni e/o delle associazioni delle mense scolastiche.

La presa in carico parascolastica deve essere pagata anticipatamente sul principio del rimborso anticipato²⁷ per un importo equivalente a un mese di abbonamento mensile come definito dai rappresentanti legali, compresi quelli con abbonamenti irregolari.

La tariffazione dell'abbonamento viene calcolata sulla base di una presenza media annuale di 36 settimane sulle 39 settimane dell'anno scolastico.

Le assenze occasionali e le malattie di breve durata, (di meno di due settimane consecutive) così come le assenze per le gite scolastiche collettive, sono già considerate nel computo del prezzo medio dell'abbonamento e non danno pertanto luogo ad alcun rimborso né ad alcuna riduzione.

6.2 TARIFFE MENSILI PER IL SERVIZIO DI CUSTODIA PARASCOLASTICA

N. giorni/settimana	AM	RS	AS
1 giorno	CHF 14.-	CHF 22.-	CHF 29.-
2 giorni	CHF 28.-	CHF 44.-	CHF 58.-
3 giorni	CHF 42.-	CHF 66.-	CHF 87.-
4 giorni	CHF 56.-	CHF 88.-	CHF 116.-

6.3 RIDUZIONE O ESENZIONE

Lo sconto o l'esenzione²⁸ è calcolato in base al reddito annuo netto della famiglia e al numero di figli a carico.

Per i rappresentanti legali di nazionalità svizzera o titolari di permesso C, il documento **"Elementi trattenuti dall'Amministrazione sull'avviso di tassazione delle Imposte Cantionali e Comunali"** deve essere caricato nella sezione "richiesta di sconto" sul portale internet my.giap.ch. Per tutte le altre situazioni dei rappresentanti legali, l'elenco dei documenti accettati è indicato sul portale internet my.giap.ch²⁹. In caso di cambiamento nella situazione

²⁷ Un video esplicativo è disponibile sul sito web www.giap.ch.

²⁸ Un video esplicativo è disponibile sul sito web www.giap.ch.

²⁹ Un video esplicativo è disponibile sul sito web www.giap.ch



dei rappresentanti legali durante la richiesta di sconto o esenzione, viene presa in considerazione la situazione più recente.

In caso di cambiamento nella situazione dei rappresentanti legali durante l'anno scolastico (reddito, separazione, divorzio, nascita), una nuova richiesta di sconto o esenzione può essere presentata solo previa presentazione dei documenti richiesti.

	1 bambino	2 bambini	3 bambini	4 o più bambini
Gratuito	< 50.000	< 56.754	< 63.508	< 70.262
Sconto del 75%	50.000 a 70.000	56.755 a 76.754	63.509 a 83.508	70.263 a 90.262
Sconto del 50%	70.001 a 85.000	76.755 a 91.754	83.509 a 98.508	90.263 a 105.262
Sconto del 25%	85.001 a 95.000	91.755 a 101.754	98.509 a 108.508	105.263 a 115.262

Lo sconto fratelli viene applicato automaticamente in funzione del numero di bambini a carico e iscritti al servizio parascolastico (associati allo stesso numero cliente).

2 bambini iscritti al servizio parascolastico	Riduzione del 12.5% per ciascun bambino
3 bambini iscritti al servizio parascolastico	Riduzione del 25% per ciascun bambino
4 o più bambini iscritti al servizio parascolastico	Riduzione del 40% per ciascun bambino

"Domanda di riduzione o esenzione (Per poter beneficiare della riduzione o di un'esenzione per la presa in carico parascolastica, la **non riguarda la fatturazione dei pasti)"** deve essere *effettuata sul portale internet my.giap.ch.*

Il modulo si precompila in base alle informazioni fornite all'iscrizione. I rappresentanti legali devono verificare i dati e apportare eventuali modifiche. Durante il processo di richiesta di sconto, viene fornito un elenco delle allegati richiesti per ciascuna situazione. I rappresentanti legali devono caricare³⁰ i documenti giustificativi corrispondenti alla propria situazione entro **il 30 giugno 2024, termine ultimo.**

Per qualsiasi iscrizione effettuata durante l'anno scolastico, la richiesta di sconto o di esenzione deve essere presentata al servizio di fatturazione entro 15 giorni dall'iscrizione, secondo le modalità indicate sopra.

³⁰ Per i rappresentanti legali senza accesso al portale internet my.giap.ch, il modulo e l'elenco degli allegati richiesti saranno inviati via e-mail o per posta ordinaria. Il modulo deve essere restituito debitamente firmato e accompagnato dagli allegati richiesti al servizio di fatturazione all'indirizzo e-mail: facture@giap.ch oppure per posta ordinaria: si prega di consultare le coordinate sul sito internet www.giap.ch



La risposta a una richiesta di sconto o di esenzione viene inviata al titolare del conto cliente sul portale Internet my.giap.ch. Questa risposta è disponibile e accessibile ai garanti legali che hanno accesso al portale Internet my.giap.ch.

La richiesta di sconto presentata o completata oltre il termine stabilito deve essere effettuata sul portale internet my.giap.ch **entro il 25 del mese in corso** affinché sia presa in considerazione a partire dal 1° del mese successivo.

Una sola richiesta per famiglia e deve essere rinnovata annualmente entro la scadenza indicata. Nessun sconto o esenzione può essere concesso se il dossier è incompleto.

7 FATTURAZIONE E PAGAMENTO

7.1 ASPETTI GENERALI

L'abbonamento viene stipulato tra il GIAP e i genitori come da modalità indicate.

La fatturazione è stabilita secondo l'abbonamento definito dai genitori, che resta dovuto e viene fatturato anche in caso di assenza sia scusata che non scusata del bambino.

Conforme alla legge, le fatturazioni delle prestazioni di custodia parascolastica e dei pasti vengono trattate separatamente. **I genitori dovranno pertanto pagare 2 fatture distinte:** una proveniente dal GIAP per il servizio parascolastico e una proveniente dal comune per i pasti.

Il costo del doposcuola viene addebitato direttamente sul conto del cliente all'inizio di ogni mese. Deve essere pagato in anticipo, su base prepagata³¹, per un importo equivalente a un mese di abbonamento come definito dai rispondenti legali, compresi quelli che beneficiano di un abbonamento irregolare.

La fatturazione della frequenza di un bambino non può essere ripartita tra vari clienti (debitori).

L'eventuale contestazione di addebitato va presentata per iscritto entro i 30 giorni successivi all'emissione della stessa addebitato. Trascorso tale termine, è considerata accettata.

Il procedimento per il monitoraggio del pagamento anticipato è indicato sul nostro sito web e sul portale internet my.giap.ch. Em caso de não pagamento da assinatura, será enviado um extrato de conta pelo correio, três vezes por ano, a título de aviso. Este procedimento está sujeito a uma taxa administrativa de CHF 5,00 debitada na conta do cliente.

In caso di mancato pagamento di una fattura dovuta, il GIAP avvia una procedura di recupero del credito. I costi della procedura sono a carico del cliente (debitore).

Ai fini fiscali, le fatture del servizio parascolastico rientrano tra le spese di assistenza e custodia è disponibile sul sit my.giap.ch

7.2 FATTURAZIONE DELLE PRESENZE OCCASIONALI

Le presenze occasionali vengono fatturate alla tariffa normale maggiorata del 50%.

AM	RS	AS
CHF 6.00	CHF 9.00	CHF 12.00

³¹ Un video esplicativo è disponibile sul sito web www.giap.ch.



Nel caso il bambino non sia presente a una presenza occasionale pianificata, la stessa verrà fatturata se non viene presentata una giustificazione per il bambino come da disposizioni e orari stabiliti dalla sede parascolastica³².

7.3 FATTURAZIONE IN CASO DI ISCRIZIONE NEL CORSO DELL'ANNO

AM	RS	AS
CHF 4.00	CHF 6.00	CHF 8.00

Ad agosto e luglio, i giorni di presa in carico sono fatturati al prezzo del pre-abbonamento secondo l'abbonamento mensile definito dai rappresentanti legali. Devono essere pagati anticipatamente come l'abbonamento mensile.

In caso di iscrizione in corso d'anno, se il bambino è iscritto senza periodo di attesa, una tariffa denominata di accoglienza pre-abbonamento viene fatturata dal 1° giorno di presa in carico fino alla fine del mese in corso. L'abbonamento decorre dal 1° giorno del mese successivo.

7.4 DEDUZIONE IN CASO DI MALATTIA O INFORTUNIO

In caso di assenza dovuta a malattia o infortunio del bambino **di una durata minima di 2 settimane di scuola consecutive e per tutti i tipi di accoglienza**, si accorda una riduzione unicamente su presentazione di un certificato medico. Questo deve essere inviato alla centrale per le iscrizioni³³ entro e **non oltre 5 giorni lavorativi** dopo il rientro del bambino al servizio parascolastico.

Le assenze in caso di malattia o di infortunio di durata breve (meno di 2 settimane consecutive) sono comprese nel calcolo del prezzo medio dell'abbonamento; pertanto, non danno luogo ad alcun rimborso né ad alcuna deduzione. Restano salve le situazioni legate a una pandemia.

Nessun altro motivo di assenza potrà dar luogo a deduzioni.

7.5 FATTURAZIONE DEI PASTI

I pasti sono forniti dai comuni e/o dalle associazioni delle mense scolastiche, che li fatturano direttamente ai genitori. A tal fine, i dati informativi dei genitori vengono comunicati loro nel rispetto della Legge sull'informazione del pubblico, l'accesso ai documenti e la protezione dei dati personali (LIPAD - Loi sur l'information du public, l'accès aux documents et la protection des données personnelles).

Per tutte le informazioni relative alla fatturazione dei pasti, si consiglia di rivolgersi direttamente al comune e/o all'associazione della mensa scolastica, conformemente al regolamento vigente.

In caso di difficoltà finanziarie per il pagamento dei pasti, si consiglia di rivolgersi direttamente al comune di domicilio (incluso anche i comuni affiliati al servizio Restoscolaire).

8 SALUTE

³² Si veda il sito internet www.giap.ch

³³ Per e-mail alla centrale per le iscrizioni all'indirizzo: inscriptions@giap.ch o per posta: vedere l'indirizzo sul sito Internet www.giap.ch



8.1 ASPETTI GENERALI

Al momento dell'iscrizione del bambino, le particolarità di presa in carico (allergie, altra cura medica e misura legale per la protezione del bambino) devono essere imperativamente comunicate nell'apposito documento ad hoc. La prova ufficiale deve essere fornita al centro extrascolastico.³⁴

Per la protezione del bambino, la presa in carico può decorrere solo dopo che i documenti relativi alla particolarità di presa in carico (allergie, altra cura medica, misura legale per la protezione del bambino) sono stati consegnati e convalidati dal GIAP.

In caso di cambiamento della situazione, è indispensabile informare immediatamente la centrale per le iscrizioni per l'aggiornamento del fascicolo del bambino.

Per ragioni di vincoli organizzativi, il GIAP si riserva il diritto di prendere qualsiasi decisione complementare anche se è stato prodotto un giustificativo ufficiale.

8.2 EMERGENZE MEDICHE E INFORTUNI

In caso di urgenza medica o di infortunio, il personale parascolastico o il Responsabile di settore prende i provvedimenti necessari e informa i genitori il prima possibile.

Qualora la situazione dovesse renderlo necessario, il personale parascolastico contatterà il 144 e ne seguirà le direttive. A seconda delle decisioni del personale medico, il bambino potrà essere portato via in ambulanza. Le spese per il trasporto d'emergenza sono a carico dei genitori.

Ai genitori verrà consegnato un documento indicante le modalità da seguire per la dichiarazione di infortunio all'assicurazione del bambino.

In situazioni di mobilità temporaneamente limitata, il bambino può, in alcuni casi, beneficiare di un accompagnamento specifico durante la sua presa in carico al parascolare.

Ogni nuova situazione deve essere comunicata **in anticipo al Responsabile del settore**.

Questo accompagnamento specifico viene offerto quando le disponibilità lo consentono e è necessario un periodo **di attesa di tre giorni lavorativi** per organizzarlo. Nel frattempo, il bambino non potrà frequentare il parascolare, anche in presenza di circostanze eccezionali.

8.3 ALLERGIE

Al momento dell'iscrizione al servizio di doposcuola, o in caso di cambiamento della situazione del bambino durante l'anno scolastico, deve essere consegnato al centro di doposcuola un certificato medico che specifichi il problema di salute e le modalità di assistenza.

Non appena il certificato medico viene elaborato, viene trasmesso al responsabile del settore affinché il fascicolo del bambino possa essere seguito e l'infermiera scolastica del Servizio sanitario per l'infanzia e la gioventù (SSEJ) possa redigere un piano di accoglienza individualizzato (PAI).

³⁴ Per e-mail alla centrale per le iscrizioni all'indirizzo: inscriptions@giap.ch o per posta: vedere l'indirizzo sul sito Internet www.giap.ch



Se il tipo di allergia richiede un regime alimentare semplice (alimento riconoscibile a occhio nudo, generalmente consumato non trasformato e che è possibile separare facilmente dalla preparazione), sarà cura del personale parascolastico assicurare l'esclusione dell'alimento in questione, senza prevedere un menu particolare né la possibilità per i genitori di fornire integrazioni al pasto già fornito dalla mensa scolastica.

Se il tipo di allergia richiede un regime alimentare più complesso (alimenti che potrebbero trovarsi in comuni preparazioni industriali, per esempio uova, frutta a guscio, fagioli) associati all'uso di un trattamento anafilattico d'emergenza (tipo Epipen) o che richiedono, ad esempio, una rigorosa evitazione (glutine, lattosio, fagioli, ecc.) individuata per vie medicali, garanti legali dovranno fornire un pasto al sacco per il pranzo e/o la merenda.

Qualora venga deciso per un pranzo al sacco per il pasto di mezzogiorno e/o per la merenda, non verrà dato al bambino nessun altro alimento.

Il personale parascolastico, in collaborazione con quello della mensa scolastica, si assicura che il bambino possa consumare il suo pasto in condizioni adeguate.

In ogni caso, la decisione finale in merito alla necessità di un pasto al sacco per il pranzo o la merenda è di spettanza del Responsabile di settore.

8.4 ALTRA CURA MEDICA

Quando il bambino si iscrive al programma extrascolastico o in caso di cambiamento di situazione durante l'anno scolastico, è necessario fornire al centro extrascolastico un certificato medico che specifichi il problema di salute e i termini di cura.

Non appena il certificato medico è stato elaborato, viene inviato al Responsabile di Area per il follow-up della cartella del bambino e per un piano di accoglienza individualizzato (PAI) che deve essere redatto dall'infermiera scolastica del Servizio di Salute dell'Infanzia e della Gioventù (SSEJ).

Laddove un bambino debba assumere regolarmente dei farmaci durante il servizio di custodia, i genitori sono tenuti a fornire al personale parascolastico: nome e cognome del bambino, data di inizio e fine della cura, dosaggio, modalità e ora di assunzione del farmaco. Tali indicazioni devono provenire da un organo ufficiale (medico o farmacia) e figurare anche sulla confezione del farmaco.

La somministrazione di una cura medica non potrà essere effettuata che entro il limite delle competenze del personale parascolastico e dei vincoli di tipo organizzativo.

8.5 MISURE GIURIDICHE DI PROTEZIONE DEI MINORI

Il GIAP rispetta e applica le misure di protezione dei minori previste dalle autorità competenti.

Qualora necessario, il GIAP collabora con i servizi per la protezione dei minori.

Gli animatori parascolastici sono tenuti ad attivarsi, qualora dovessero venire a conoscenza di casi sospetti di abusi, seguendo le procedure interne.

8.6 MALATTIE

In caso di assenza da scuola nella mezza giornata precedente il servizio di custodia



parascolastica³⁵ per malattia, il bambino non potrà essere accolto al servizio parascolastico.

Riguardo alle misure da adottare nei confronti di malattie contagiose, il GIAP fa riferimento alle prescrizioni sanitarie decretate dal Servizio sanitario per l'infanzia e l'adolescenza (Service de santé de l'enfance et de la jeunesse SSEJ).

8.7 PULIZIA DEI DENTI

La pulizia dei denti dei bambini viene organizzata in maniera collettiva solo qualora sussistano le seguenti condizioni:

- disponibilità di sanitari (lavandini) idonei in numero sufficiente;
- organizzazione della pulizia dei sanitari nel rispetto della normativa in materia;
- le caratteristiche dell'organizzazione locale lo consentono.

Se le suddette condizioni non sono tutte soddisfatte ma i genitori desiderano che il loro figlio si lavi i denti dopo il pasto, devono dotarlo di spazzolino da denti e dentifricio (da portare con sé ogni giorno).

9 PASTI

Sotto la responsabilità dei comuni e/o delle associazioni di mense scolastiche, vengono serviti ai bambini pasti diversificati ed equilibrati. La maggior parte delle mense scolastiche ha il marchio «Fourchette Verte».

La missione di accoglienza collettiva del GIAP non consente di personalizzare il trattamento riservato a ciascun bambino. Per contro, il GIAP si impegna istituzionalmente a far rispettare le pratiche individuali riconducibili a concetti di comunità, quali: esclusione di qualsiasi tipo di carne animale, esclusione della carne di maiale e restrizioni alimentari collegate alla salute del bambino.

Vengono in tal modo rispettate le pratiche alimentari («senza carne di maiale » e «senza carne animale³⁶»), elencate nel modulo d'iscrizione, senza tuttavia la predisposizione di menu particolari né la possibilità per i genitori di fornire integrazioni al pasto già fornito dalla mensa scolastica.

La fornitura di un pasto al sacco non è concessa se non in caso di allergia alimentare certificata³⁷.

10 REGOLE COMPORTAMENTALI

Il personale parascolastico si impegna ogni giorno a operare per il bene dei bambini e insegnare loro a sviluppare competenze sociali al fine di favorire una buona convivenza. Da parte loro, i bambini devono conformarsi alle regole della vita di gruppo affinché l'integrità fisica ed emotiva

³⁵assenza da scuola al mattino = nessuna presa in carico all'accoglienza di mezzogiorno, assenza da scuola il pomeriggio = nessuna presa in carico all'accoglienza pomeridiana

³⁶Per «senza carne animale» si intende un regime alimentare che escluda ogni tipo di carne animale (carne, pesce) ma che in generale ammetta il consumo di alimenti di origine animale quali uova, latte e prodotti lattiero-caseari (formaggi, yogurt). Tutte le altre consuetudini alimentari correlate al vegetarianismo (latto-vegetarismo, ovo-vegetarismo, veganismo, pesco-vegetarismo e dieta flexitariana) non sono prese in considerazione in quanto riconducibili a pratiche individuali e incompatibili con la gestione di un servizio collettivo ai bambini.

³⁷ Si veda il paragrafo 8.3 «Allergie»



di tutti sia salvaguardata, e mostrarsi rispettosi sia nei confronti dei loro compagni e del personale preposto, sia dei locali e dei materiali in dotazione.

Tuttavia, quei bambini che nell'ambito dell'accoglienza parascolastica non si attengono alle istruzioni del personale preposto, disturbano le attività o che, con i loro comportamenti scorretti, infrangono le regole che sono alla base di una convivenza civile, sono passibili di sanzioni commisurate alla gravità della mancanza commessa.

Pertanto, dopo un primo avvertimento inviato ai genitori dal Responsabile di settore, potrà essere decretata una sospensione temporanea fino a 3 mesi nei confronti di tali bambini.

In funzione della gravità della situazione o del reiterarsi di comportamenti scorretti potrà anche essere inflitta una sospensione temporanea dell'accoglienza di durata superiore a 3 mesi ma non oltre il termine dell'anno scolastico.

In caso di uso ripetuto di linguaggio irrispettoso, in particolare di natura discriminatoria, o di aggressione fisica da parte di un bambino nei confronti del personale preposto all'assistenza, la Direzione comminerà una sospensione temporanea di almeno due settimane al bambino in questione.

In caso di ripetuti insulti, in particolare di natura discriminatoria, o di aggressione fisica da parte di un minore nei confronti del personale di sorveglianza, sarà pronunciata un'esclusione provvisoria di almeno due settimane nei confronti del minore incriminato.

In caso di esclusione temporanea durante l'anno scolastico, la presa in carico parascolastica rimane dovuta durante il periodo. Nel caso di un'esclusione temporanea fino alla fine dell'anno scolastico, l'abbonamento termina all'ultimo giorno effettivo della presa in carico parascolastica.

11 VARIE

11.1 VIDEO E FOTO

L'utilizzo di foto e/o filmati dei bambini mentre sono nelle strutture parascolastiche deve essere debitamente autorizzato dai genitori con il documento ad hoc previsto allo scopo.

Salvo casi eccezionali, l'uso di dispositivi elettronici personali non è autorizzato al parascolare.

11.2 SMARRIMENTI, FURTI E DANNI

Il GIAP declina ogni responsabilità in caso di smarrimento, furto o danni agli oggetti personali dei bambini.

I bambini dovranno avere riguardo per i locali, i mobili e i materiali in dotazione.

I costi dei danni arrecati tra bambini afferiscono all'assicurazione RC di ciascuna famiglia.

I costi dei danni provocati da un bambino saranno fatturati ai relativi genitori.



11.3 PROTEZIONE DEI DATI

I dati personali raccolti dal GIAP sono trattati in conformità con le disposizioni della Legge sull'informazione del pubblico, l'accesso ai documenti e la protezione dei dati personali (LIPAD) del 5 ottobre 2001 e del Regolamento di attuazione della Legge sull'informazione del pubblico, l'accesso ai documenti e la protezione dei dati personali (RIPAD) del 21 dicembre 2011.

I dati personali anonimizzati possono essere utilizzati per statistiche interne, pianificazione o valutazione delle politiche pubbliche

12 DISPOSIZIONI FINALI

Queste condizioni generali si applicano dall'inizio dell'anno scolastico 2024-2025 e per l'anno scolastico 2024-2025. Sono consultabili sul sito internet: www.giap.ch.

In caso di necessità, il GIAP si riserva tutti i diritti di modificare unilateralmente le presenti condizioni generali.

Per tutti i casi non previsti dalle presenti condizioni generali sarà il GIAP a pronunciarsi.